

Comprobación de *Cooperia mcmasteri* en bovinos en la República Oriental del Uruguay. Comunicación preliminar

E. Castro, I. Sampaio, T. Heinzen,
L. Chifflet y C. Zunini.

INTRODUCCION

Cooperia mcmasteri se encuentra en el intestino delgado de ovinos y bovinos (Levine, 1968). Ha sido reportada en bovinos en Australia, Polonia, Inglaterra, Arizona, Georgia, Florida, Iowa (Greve, 1963), Oklahoma, Oregon, Vermont y Wyoming-U.S.A., en ovinos en Inglaterra y Polonia y en el mulo en California (Allen and Becklund, 1958; Besch, 1962).

Guerrero (1962) la encontró en la alpaca *Lama pacos* y en la vicuña *L. vicugna* en el Perú.

Fue comprobada por primera vez por Gordon en 1932. Fue, además descrita por Gutierrez, V.C. y Goncalves. P.C. (1971) y ha sido diagnosticada en la República Argentina.

El objetivo de este trabajo es el estudio de las especies del género *Cooperia* que parasitan al bovino.

MATERIALES Y METODOS

Para este estudio se utilizó un rastreador bovino próximo al año de edad, criado en condiciones naturales en el Campo Experimental No. 1 de la Facultad de Veterinaria (Departamento de Canelones). Dicho rastreador levantó larvas infestantes durante todo el mes de junio, y *a posteriori* se lo mantuvo en un *box* por 30 días; finalizados los mismos se realizó la autopsia e inmediatamente se leyó bajo lupa (14x) el contenido intestinal sin fijar. De dicho contenido se recogieron 100 ejemplares machos y se los mantuvo en suero fisiológico hasta su montaje. Fueron montados en glicerina-gelatina y clasificados, encontrándose 15 individuos correspondientes a *Cooperia mcmasteri* de los cuales se tomó la información morfológica. El diagnóstico se realizó fundamentalmente sobre la base del estudio de la extremidad caudal de los mismos. Las medidas se realizaron con micrómetro ocular. Los dibujos

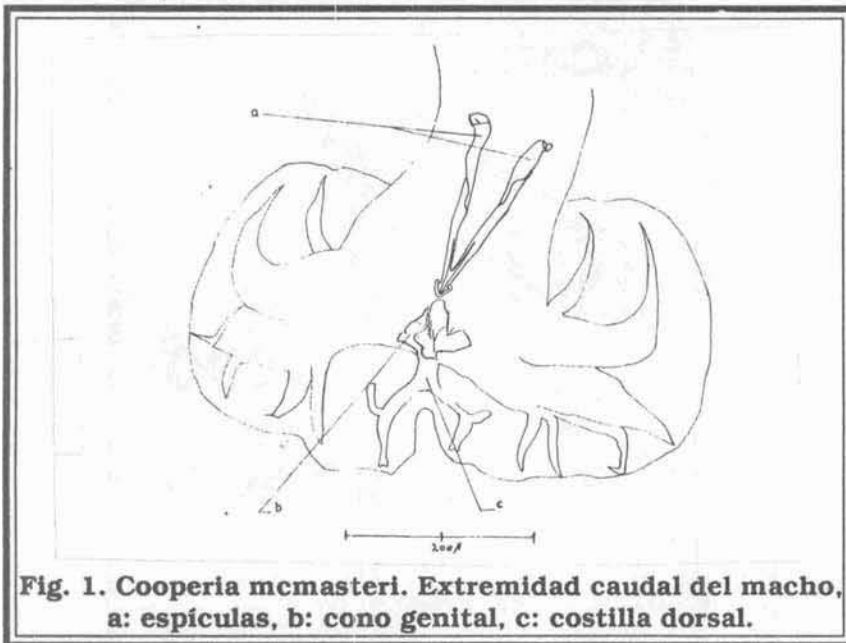


Fig. 1. *Cooperia mcmasteri*. Extremidad caudal del macho, a: espículas, b: cono genital, c: costilla dorsal.

Fac. de Veterinaria, Instituto de Parasitología y Enfermedades Parasitarias.
Lasplaces 1550, Montevideo, Uruguay.

se hicieron con cámara clara.

RESULTADOS

Se consideraron como datos principales en la medición del parásito, a efectos de su identificación, el largo total y el largo de las espículas.

Los machos observados tienen promedialmente una longitud total de 7.1 mm. La longitud media de las espículas es de 260 micras (N=15).

Las espículas son delgadas, casi rectilíneas. Su extremidad distal es bífida, presentando una pequeña rama interna puntiaguda que no sobrepasa los dos tercios de su longitud total; la terminación de la rama mayor

está recubierta por una membrana, y ambas tienen aspecto de "punta de flecha" (Fig. 1).

Como es característico del género no presentan *gubernaculum*, sí *telamon*. Las costillas 1 y 2 son divergentes.

La costilla dorsal es romboide. Cada una de las ramas principales se divide, a su vez, en otras dos ramas de las cuales la interna termina en dos pequeños procesos.

DISCUSION

De acuerdo con las características morfológicas observadas, esta especie coincide con lo descrito por Gordon

(1932) no encontrándose similitud alguna con otras especies del género *Cooperia* diagnosticadas en nuestro país.

El cotejo de las medidas obtenidas de esta especie no mostraron diferencias significativas con las de Euzéby (1963), Soulsby (1965), Lukovich, Gu-tierrez y Goncalves, y Levine.

Como consecuencia se concluye que es la primera comprobación de *Cooperia mcmasteri* en bovinos en la República Oriental del Uruguay.

Presentado en las Jornadas de Zoología del Uruguay en 1985.-



C. AUGSBURGER

La pequeña dosis de grandes resultados

Fostamisol®

ANTHELMINTICO INYECTABLE
FOSFATO DE LEVAMISOL AL 22,3%



Instituto
San Jorge
Bagó S.A.

LABORATORIO URUGUAY
J.J. DESSALINES 1831-35 TEL: 69 29 45
MONTEVIDEO URUGUAY